

解表药识别

中 药 实 训 课



小杰求助

多感识别

小组检测
PK

求证答案

总结回顾

作业拓展



小杰求助

小杰是一名中医药爱好者，他特别喜欢中医药，最近他生病了，鼻塞流涕还伴有头痛，去看了中医后，医生给他开了一个药方抓了3服药回家，吃了两剂后他的症状有明显改善，他觉得很好奇，特别想知道这里面都是什么药，于是他就向我发来了求助信息，今天这节课我们就一起来想办法帮助小杰解决这个问题吧！



多感识别

运用眼看、手摸、鼻嗅、口尝，多种感官去了解中药饮片的性状（形状、大小、色泽、表面特征、质地、断面特征和气味），从而识别药物的方法

案例导入

示练评测

总结拓展

多感识别---根类

看什么？

看颜色

看部位

看表面

看断面

摸一摸

闻一闻

尝一尝

多感识药---白芷

案例导入

示练评测

总结拓展

药典对照点评



皮部棕色油点

形成层环
近方形或
圆形

【性状】本品呈长圆锥形，长10~25cm，直径1.5~2.5cm。表面灰棕色或黄棕色，根头部钝四棱形或近圆形，具纵皱纹、支根痕及皮孔样的横向突起，有的排列成四纵行。顶端有凹陷的茎痕。质坚实，断面白色或灰白色，粉性，形成层环棕色，近方形或近圆形，皮部散有少数棕色油点。气芳香，味辛、微苦。



案例导入

示练评测

总结拓展

多感识别---根类

看什么？

看形状

看颜色

看表面

看断面

闻一闻

尝一尝

有毒中药口尝要点

口尝要点



细辛



苍耳子

对于有毒中药口尝的注意事项 

- 1.识别药材：对于有毒中药的名称和外观，要牢记，识别中有毒中药口尝时要谨慎小心。
- 2.少量取样：对于有毒的中药，取样在0.1-0.15克，口尝时在舌尖三分之一处，咀嚼在30秒内。
- 3.及时吐出并漱口：防止药材残留
- 4.洗手：彻底洗手，以免接触到眼睛和其他敏感部位
- 5.身体状况评估：口尝前确保自己身体状况良好，没有过敏和不适的情况

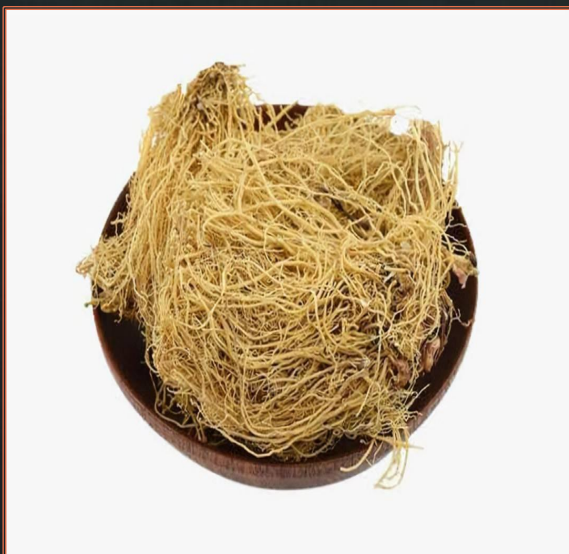
多感识药---细辛

案例导入

示练评测

总结拓展

药典对照点评



【性状】北细辛常卷曲成团。根茎横生呈不规则圆柱状，具短分枝，长1~10cm，直径0.2~0.4cm；表面灰棕色，粗糙，有环形的节，节间长0.2~0.3cm，分枝顶端有碗状的茎痕。根细长，密生节上，长10~20cm，直径0.1cm；表面灰黄色，平滑或具纵皱纹；有须根和须根痕；质脆，易折断，断面平坦，黄白色或白色。气辛香，味辛辣、麻舌。

汉城细辛根茎直径0.1~0.5cm，节间长0.1~1cm。

华细辛根茎长5~20cm，直径0.1~0.2cm，节间长0.2~1cm。气味较弱。



案例导入

示练评测

总结拓展

多感识别---全草类

看什么？

看部位

揉搓叶片

闻一闻

看茎

看叶

尝一尝

多感识药---薄荷

案例导入

示练评测

总结拓展

药典对照点评



【性状】本品茎呈方柱形，有对生分枝，长15~40cm，直径0.2~0.4cm；表面紫棕色或淡绿色，棱角处具茸毛，节间长2~5cm；质脆，断面白色，髓部中空。叶对生，有短柄；叶片皱缩卷曲，完整者展平后呈宽披针形、长椭圆形或卵形，长2~7cm，宽1~3cm；上表面深绿色，下表面灰绿色，稀被茸毛，有凹点状腺鳞。轮伞花序腋生，花萼钟状，先端5齿裂，花冠淡紫色。揉搓后有特殊清凉香气，味辛凉。



案例导入

示练评测

总结拓展

多感识别---茎木类

看什么？

看部位

看表面

看皮部

看木部

摸一摸

闻一闻

尝一尝

多感识药---桂枝

药典对照点评



案例导入

示练评测

总结拓展



【性状】本品呈长圆柱形，多分枝，长30~75cm，粗端直径0.3~1cm。表面红棕色至棕色，有纵棱线、细皱纹及小疙瘩状的叶痕、枝痕和芽痕，皮孔点状。质硬而脆，易折断。切片厚2~4mm，切面皮部红棕色，木部黄白色至浅黄棕色，髓部略呈方形。有特异香气，味甜、微辛，皮部味较浓。



小组检测

案例导入

示练评测

总结拓展



1、请同学们根据点评再检识练习



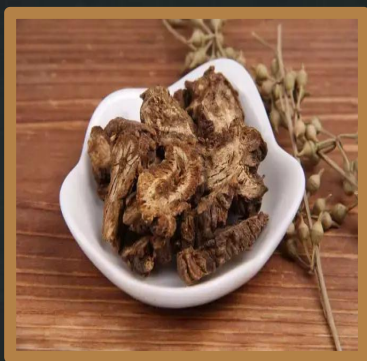
2、请同学们识别盘中的8味药



比一比



求证答案



羌活



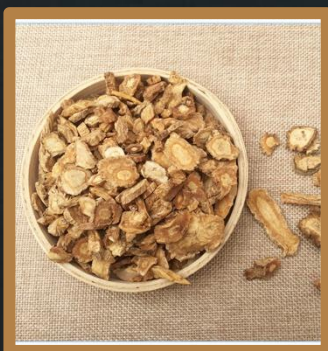
细辛



白芷



荆芥



防风



薄荷



桂枝



紫苏叶

多感识药---荆芥

案例导入

学识练评

总结拓展

药典对照点评



【性状】本品茎呈方柱形，上部有分枝，长50~80cm，直径0.2~0.4cm；表面淡黄绿色或淡紫红色，被短柔毛；体轻，质脆，断面类白色。叶对生，多已脱落，叶片3~5羽状分裂，裂片细长。穗状轮伞花序顶生，长2~9cm，直径约0.7cm。花冠多脱落，宿萼钟状，先端5齿裂，淡棕色或黄绿色，被短柔毛；小坚果棕黑色。气芳香，味微涩而辛凉。

多感识药---紫苏叶

案例导入

示练评测

总结拓展

药典对照点评



【性状】本品叶片多皱缩卷曲、破碎，完整者展平后呈卵圆形，长4~11cm，宽2.5~9cm。先端长尖或急尖，基部圆形或宽楔形，边缘具圆锯齿。两面紫色或上表面绿色，下表面紫色，疏生灰白色毛，下表面有多数凹点状的腺鳞。叶柄长2~7cm，紫色或紫绿色。质脆。带嫩枝者，枝的直径2~5mm，紫绿色，断面中部有髓。气清香，味微辛。



多感识药---防风

案例导入

示练评测

总结拓展

药典对照点评



知乎 @医药原始

【性状】本品呈长圆锥形或长圆柱形，下部渐细，有的略弯曲，长15~30cm，直径0.5~2cm。表面灰棕色或棕褐色，粗糙，有纵皱纹、多数横长皮孔样突起及点状的细根痕。根头部有明显密集的环境纹，有的环境纹上残存棕褐色毛状叶基。体轻，质松，易折断，断面不平坦，皮部棕黄色至棕色，有裂隙，木部黄色。气特异，味微甘。



多感识药---羌活

案例导入

示练评测

总结拓展

药典对照点评



【性状】羌活 为圆柱状略弯曲的根茎，长4~13cm，直径0.6~2.5cm，顶端具茎痕。表面棕褐色至黑褐色，外皮脱落处呈黄色。节间缩短，呈紧密隆起的环状，形似蚕，习称“蚕羌”；节间延长，形如竹节状，习称“竹节羌”。节上有多数点状或瘤状突起的根痕及棕色破碎鳞片。体轻，质脆，易折断，断面不平整，有多数裂隙，皮部黄棕色至暗棕色，油润，有棕色油点，木部黄白色，射线明显，髓部黄色至黄棕色。气香，味微苦而辛。

总结回顾

案例导入

示练评测

总结拓展

- 1.运用多感识别法帮助小杰完成了药方中解表药的辨认，其中薄荷和荆芥很容易混淆，注意区分要点。
- 2.完成了8味解表药的识别任务，并运用口诀掌握了分类，其中注意荆芥，防风两味药材临床应用的普遍性。
- 3.对于有毒的细辛，注意用量及口尝注意事项



作业拓展

案例导入

示练评测

总结拓展

1. 收集中药饮片，发挥创意，制作一份自己的解表药标本图谱资料
2. 完成剩余解表药多感识别的实验报告
3. 学习通上完成中药省赛识别项目的视频观看和材料阅读



敬请指正

